



Ebihen 15/16



L'Ebihen est le type même de bateau de « petite plaisance traditionnelle ». Il est inspiré d'anciens bateaux de travail, à la fois des canots de Bretagne Nord, et en particulier de Saint Jacut (Les Ebihens sont des îles en face de ce port), et des canots de Basse-Normandie, qui étaient eux construits à clin. En même temps, il garde un caractère très universel et est à l'aise dans toutes régions maritimes. Ses origines en font un voilier marin, stable et porteur, adapté à une navigation familiale, à la pratique de la pêche en mer, principalement à la voile.



Nous lui avons ajouté la capacité d'y installer un moteur hors-bord (4 à 6 ch arbre court) en puits, devant le safran, à portée immédiate du barreur. Une lourde dérive métallique lui assure stabilité et aptitude à remonter au vent. On dispose ainsi d'une embarcation puissante pour sa taille qui peut recevoir une grande variété de gréements.

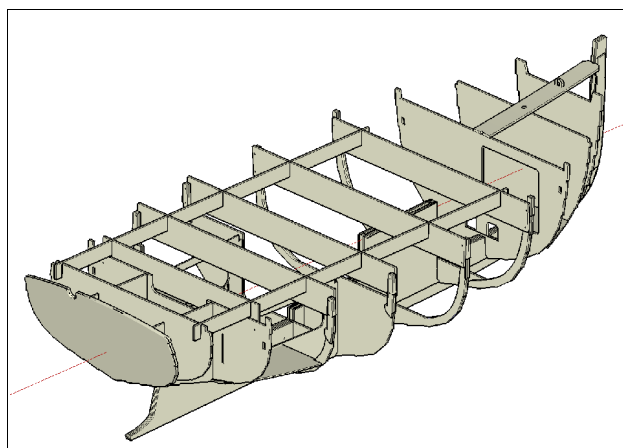
Le premier exemplaire a été construit en 2004 par un amateur (photo ci-dessus). Il est en petites lattes et gréé en misainier. Depuis une quarantaine de bateaux ont été construits ou sont en cours de construction par des amateurs. Le chantier Icarai en a aussi livré 4 exemplaires.

A la version initiale de 4.5 m (dit Ebiheh 15), s'est ajoutée une version allongée de 4.8 m (Ebihen 16), tout en conservant même largeur et même creux. Cela donne une coque un peu plus vaste mais surtout le supplément de longueur permet une plus grande surface de voilure, ce qui est précieux, tout particulièrement pour la version misainier. En outre l'Ebihen 16 est muni d'un ballast liquide (180 litres) qui assure une meilleure stabilité et une meilleure assiette. Cela est en particulier précieux en cas de navigation en équipage réduit. Si vous n'avez pas de contrainte de longueur, nous conseillons vivement de choisir l'Ebihen 16 plutôt que l'Ebihen 15.

L'Ebihen peut être construit en petites lattes ou à clin de contreplaqué. La première technique fait majoritairement usage de bois massif et donne un aspect très authentique. Les membrures et la charpente axiale sont en lamellé-collé. Pour cette version il est proposé aux constructeurs amateurs des tracés vraie grandeur sur calque polyester :



La construction à clin de contreplaqué se fait sur une charpente en contreplaqué. Elle tire profit de la découpe numérique et rend la construction nettement plus facile pour un amateur à partir d'un kit proposé par Icarai :



Il faut compter de l'ordre de 800 heures pour construire un Ebiheh en version lattes et 500 h pour la version clin à partir du kit.

Il existe même une version en construction traditionnelle (bordé à franc-bord sur membrures ployées) de l'Ebihen 16.

Plusieurs options de gréement sont proposées pour l'Ebihen. Le misainier, c'est-à-dire une unique voile au tiers qui reste toujours du même côté du mât non haubanée, a l'avantage de la simplicité et donne de bonnes performances, sauf par petit temps. Etant dépourvu de bôme, l'équipage est très à l'aise. Muni de son moteur c'est le « pêche-promenade » idéal, tant pour le solitaire qu'un équipage nombreux.



Le gréement « bourcet-malet » est aussi basé sur une voile au tiers mais avec en plus un foc sur bout-dehors et un tape-cul. Il bénéficie d'une belle surface de voilure pour le petit temps. Dans la brise on peut naviguer avec la misaine seule. Inversement, on peut pêcher sous foc et tape-cul, le cockpit étant alors totalement dégagé. Evidemment on perd la simplicité du misainier mais quel beau gréement !



Le gréement de sloup aurique est un grand classique. Avec sa voile à corne et son foc sur un petit bout-dehors, il donne un comportement vivant, y compris au près, que l'on pourra choisir pour le plaisir de la voile ou la pêche à la traîne. Il reste facile à manœuvrer quel que soit l'équipage.

L'Ebihen peut aussi être gréé en cotre. Il diffère du sloup par ses deux voiles d'avant, une trinquette et un foc. C'est un gréement traditionnel quasi universel que l'on retrouve un peu partout avec des spécificités locales.



Ebihen 15 à clin gréé en sloup

L'Ebihen est muni de coffres de rangement, d'un emplacement pour des avirons dans les fonds et dans tous les cas d'un accastillage de qualité (bronze en grande partie). Ses belles finitions bois et la qualité de construction par le chantier Icarai en font une unité qui garde sa valeur au cours des ans.

Naturellement, une grande qualité de ce bateau tient dans son caractère transportable avec une remorque qui n'a pas besoin d'être freinée et permet des mises à l'eau faciles.



Une version quillard, donc sans puits de dérive et sans banc milieu, avec cockpit autovideur, peut aussi être proposée par Icarai pour ceux qui laissent le bateau au mouillage.

Il existe aussi une version purement moteur de l'Ebihen 16 en version clin de contreplaqué.

Le chantier Icarai commercialise l'Ebihen 15/16 prêt à naviguer, ainsi que le kit complet ou partiel.

Centre d'activités, 4 avenue Louis Lumière
50100 Cherbourg
tél : 02 33 41 38 91
e-mail : nviver@icarai.net
Internet : www.icarai.net

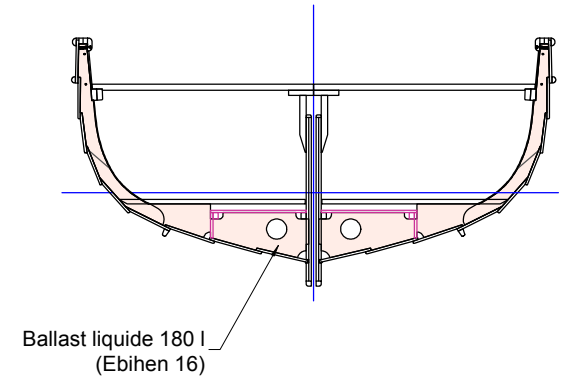
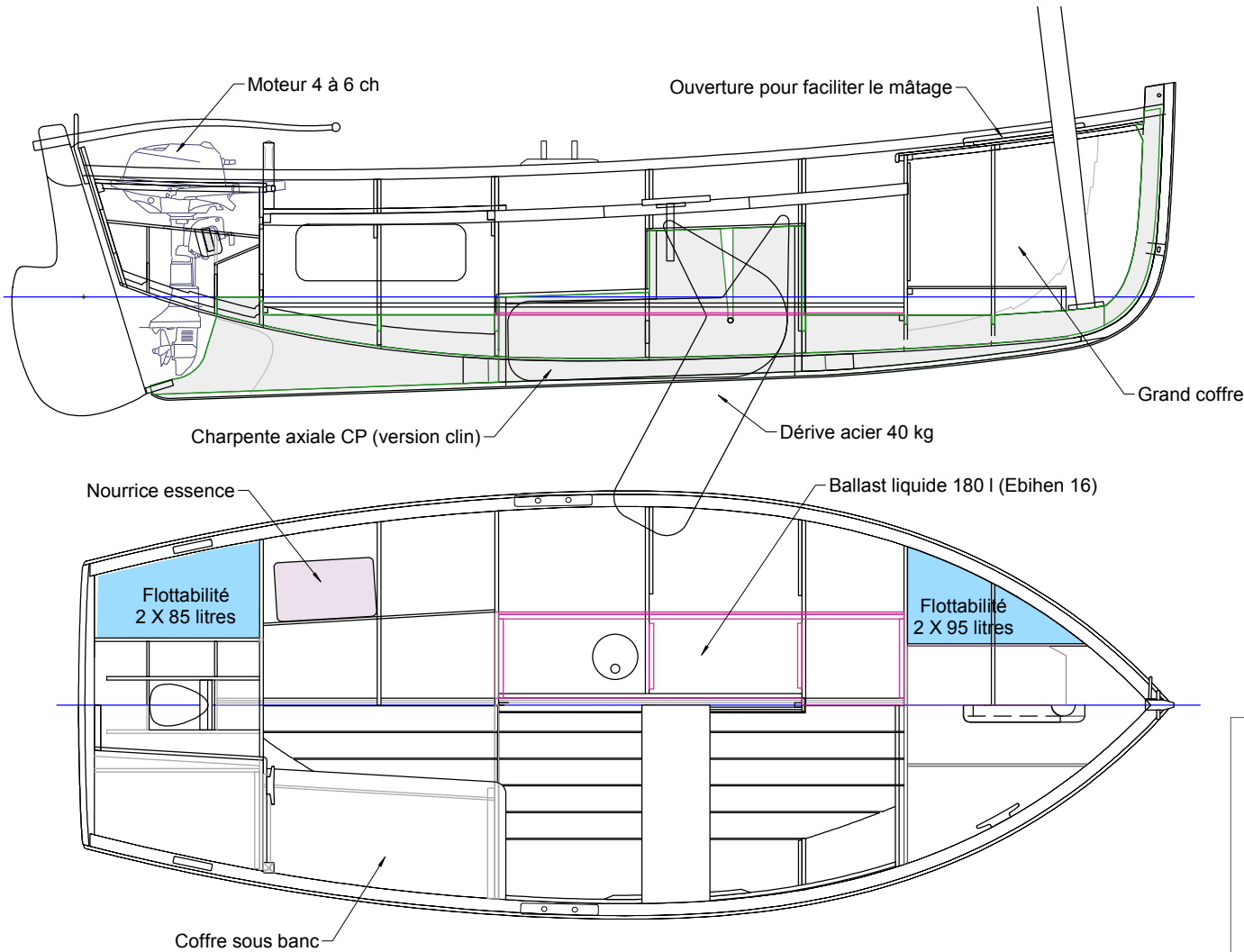
7, avenue des Courtils – 44380 Pornichet - tél : 02 28 54 97 86

E-mail : francois@vivier.info - www.francois.vivier.info

François Vivier Architecte Naval – SARL au capital de 8 000 € - Siren : 451 456 669 RCS Saint Nazaire



Ebihen 15/16



	Ebihen 15	Ebihen 16
Longueur de coque	4.50 m	4.83 m
Longueur flottaison	4.24 m	4.40 m
Largeur	1.85 m	1.85 m
Tirant d'eau (dérive haute)	0.45 m	0.45 m
Tirant d'eau (dérive basse)	0.98 m	1.05 m
Poids sans grément	410 kg	440 kg
Poids léger ISO	480 kg	520 kg
Catégorie CE / Capacité	C4 / D5	C4 / D5

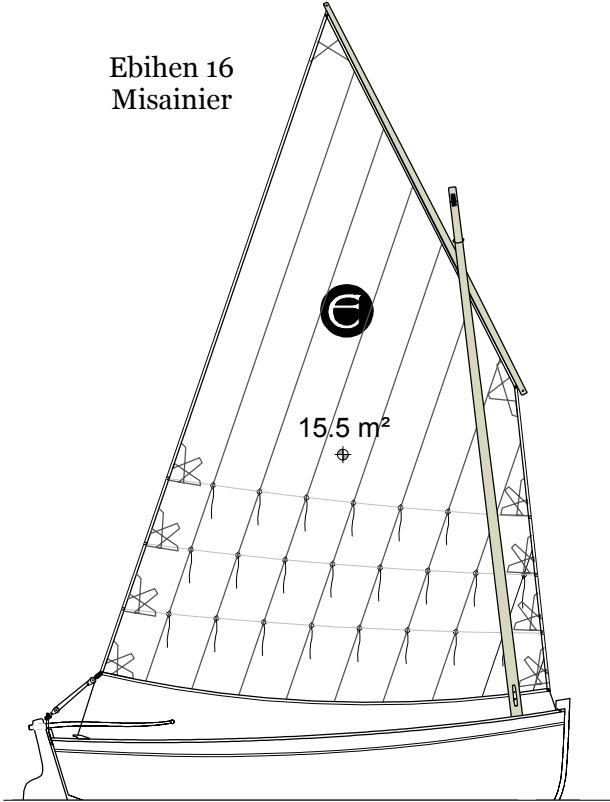
Note : nous présentons ici le plan d'ensemble de la version Ebihen 16 clin misainier



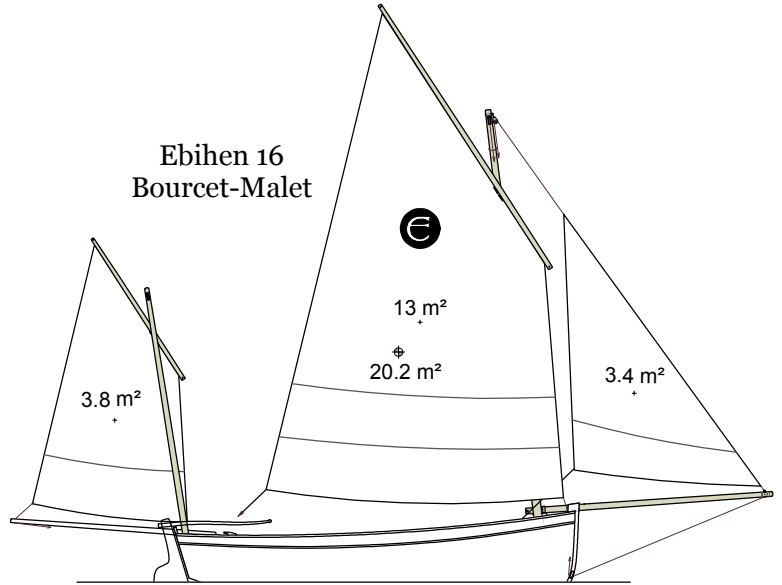
Ebihen 15/16



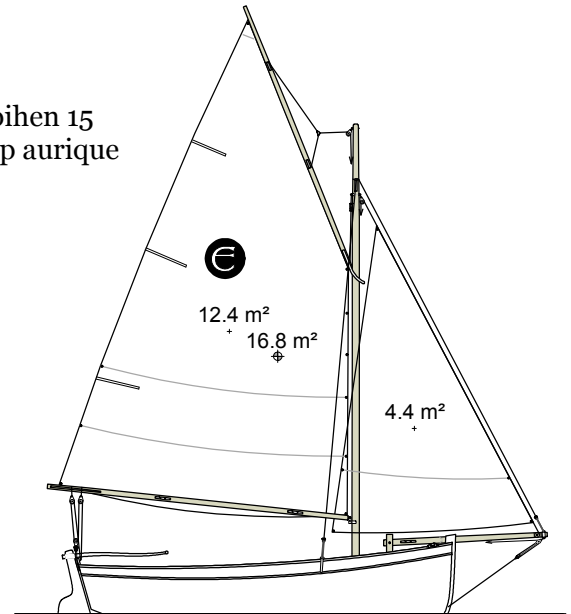
Ebihen 16
Misainier



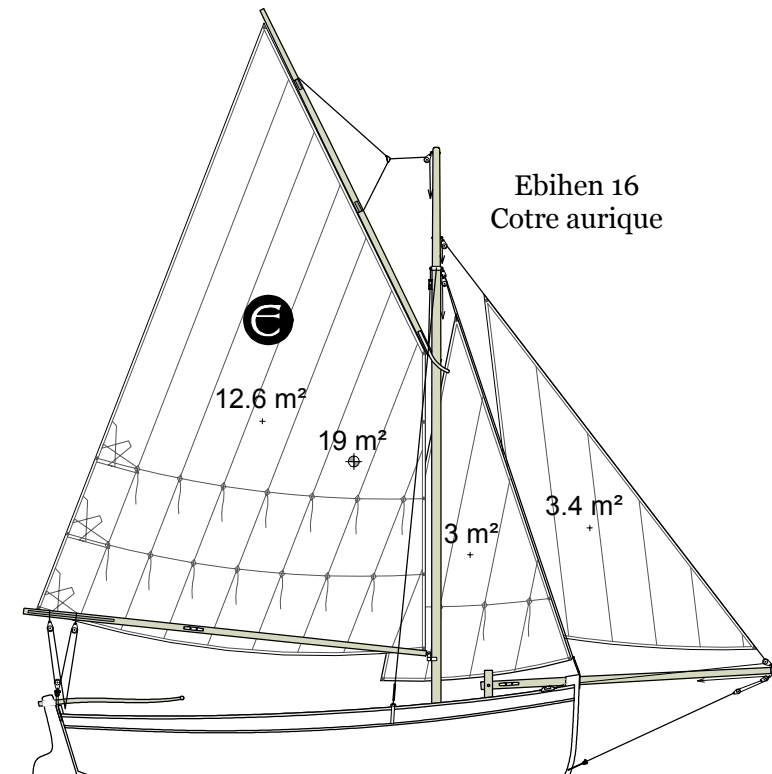
Ebihen 16
Bourcet-Malet



Ebihen 15
Sloup aurique



Ebihen 16
Cotre aurique



Ebihen 15 Ebihen 16

Misainier	14 m ²	15.5 m ²
Bourcet-Malet	18.2 m ²	20.2 m ²
Sloup aurique	16.8 m ²	17.7m ²
Cotre aurique	19 m ²	19 m ²